

de
Kunst
beweging

Laat je
inspireren



Cultuur en Transitie Emmen

Verkenning van de waarde en inzet van
cultuur bij maatschappelijke opgaven.

De Kunstbeweging als strategische partner.

BERENICE VAN WOERDEN

COLOFON

Copyright © 2019 Stichting De Kunstbeweging

Auteur: Berenice van Woerden

Vormgeving: Monique Koburg

Illustraties: Berenice van Woerden en Owen Winkel

Niets uit deze uitgave mag worden verveelvoudigd, door middel van druk, fotokopieën, geautomatiseerde gegevensbestanden of op welke andere wijze ook zonder voorafgaande schriftelijke toestemming van de uitgever.

Cultuur en Transitie Emmen

Verkenning van de waarde en inzet van
cultuur bij maatschappelijke opgaven.

De Kunstbeweging als strategische partner.

BERENICE VAN WOERDEN
IN OPDRACHT VAN DE KUNSTBEWEGING
EMMEN, 2019

INHOUDSOPGAVE

SAMENVATTING	5
1. INLEIDING	8
• 1.1 — Aanleiding	8
• 1.2 — Visie	8
• 1.3 — Leeswijzer	9
2. CULTUREEL DNA IN HET GEMEENTEBELEID EMMEN	10
• 2.1 — Hoofdpijnen beleidsnota 'Samen verder in het sociaal domein 2017 – 2021'	10
• 2.2 — Hoofdpijnen cultuurnota 'Van Goede Grond 2018 - 2021'	11
• 2.3 — Aansluitende ambities sociaal en cultureel domein	11
• 2.4 — Cultureel DNA in Bestuursakkoord 2018 - 2022 en Strategische visie 2030	12
3. VERANDERING EN MAATSCHAPPELIJKE WAARDE	14
VAN CULTUURPARTICIPATIE	
• 3.1 — Het grotere plaatje; verandering in onze leefwereld	14
• 3.2 — De waarde van cultuurparticipatie in de veranderende wereld	15
4. MAATSCHAPPELIJKE OPGAVEN, VERANDERING	20
EN ONTWIKKELING IN EMMEN	
• 4.1 — Maatschappelijke opgaven en verandering	20
• 4.2 — Ontwikkeling (beleid en projecten)	23
5. CONCLUSIES	25
6. AANBEVELINGEN	26
• 6.1 — Algemene aanbevelingen	26
• 6.2 — Implementatie	26
• 6.3 — Succesbepalende factoren	27



SAMENVATTING

1. Inleiding

Deze verkenning gaat over de relatief nieuwe inzet van cultuur bij maatschappelijke opgaven. Tevens is het een uitnodiging om de kansen die er liggen te ondersteunen met beleid, in het belang van de gewenste maatschappelijke ontwikkeling in Emmen.

De creatieve en innovatieve kracht van cultuur wordt in toenemende mate ingezet bij sociale opgaven, economische opgaven en ruimte/wonen. Zo zien we dat cultuurparticipatie in de dorpen en wijken op allerlei manieren bijdraagt aan de kwaliteit van leven.

2. Cultureel DNA in het gemeentebestuur Emmen

Uit de vergelijking van de beleidsnota Samen verder in het sociaal domein 2017-2022 en de cultuurnota Van Goede Grond 2018-2022 blijkt dat er een uitstekende basis is om de ambities van de domeinen te verbinden.

Het sociaal domein is bezig met een transitie waarin men de eigen kracht van inwoners als uitgangspunt neemt. Vanuit cultuur wordt met cultuurparticipatie eigen kracht en sociale cohesie in de dorpen en wijken gestimuleerd. Beide domeinen zetten in op samenwerking voor meer effect en efficiency.

Cultuur tilt mensen boven het probleem uit waardoor nieuwe en onverwachte mogelijkheden in beeld komen. Dat is dé reden waarom cultuur een goede partner is voor het sociaal domein en bij andere maatschappelijke opgaven.

Het Bestuursakkoord van de gemeente Emmen en de Strategische visie Emmen 2030 geven een eerste aanzet in wat met cultuur bereikt kan worden. De rol van cultuur bij sociale en economische opgaven is weinig concreet beschreven, wat aandacht verdient in de komende periode.

Om meerjarige maatschappelijke impact te bereiken is domeinoverstijgende samenwerking nodig.

3. Verandering en maatschappelijke waarde van cultuurparticipatie

We leven in een verandering van tijdperken. Met de overgang van het industriële tijdperk (19e eeuw) naar het informatie tijdperk (21e eeuw) is een nieuwe manier van denken, voelen, leven en werken ontstaan; van systeemwaarden naar menswaarden en zelfsturing.

Zelfsturing is de diepe wens die in ieder mens aanwezig is om zijn eigen leven te bepalen, nieuwe dingen te leren en creëren en bij te dragen aan zinvolle zaken. Daarmee wordt aan drie fundamentele psychologische behoeften uit de Self-Determination Theory voldaan: competent, autonoom en in relatie te zijn.

De waarde van kunst en kunstenaars in de transitie is dat zij nieuwe perspectieven openen en mensen aanspreken op hun mogelijkheden.

Cultuurparticipatie helpt ons creatieve, innovatieve en sociale competenties te ontwikkelen, bevordert het zelfstandig functioneren en het nemen van eigen verantwoordelijkheid (eigen kracht).

De sociale waarde van cultuurparticipatie is het genereren van verbinding tussen mensen in de vorm van sociale cohesie en samenhang bij opgaven in krimp- en plattelandgebieden en in de stedelijke omgeving.'

Cultuurparticipatie ontkracht polarisatie; het extreme zwart-wit denken; het wij - zij denken in de samenleving. Daarmee ondersteunt zij een 'nieuw wij' waarin alle Nederlanders zich thuis voelen.

De inzet van cultuur bij sociale opgaven loopt parallel aan de aandacht van de World Health Organisation voor de leeftijdsvriendelijke omgeving en de Positieve Gezondheid van Machteld Huber. Cultuurparticipatie grijpt potentieel in op alle indicatoren van de positieve gezondheid.

Ondanks de toename aan culturele interventies binnen de zorg ontbreekt het vaak nog aan een structurele aanpak en financiële middelen om professionele kwaliteit te kunnen bieden. Als we hard maken dat cultuurparticipatie een deel van de oplossing is van de opgaven waar we voor staan, dan is investeren in cultuurdeelname een diepte investering en geen kostenpost.

Kunst en innovatie

De creatieve industrie in Nederland is een van de snelst groeiende en meest impactrijke sectoren in Nederland. In de Nationale Wetenschapsagenda - 25 Routes in vernieuwend en maatschappelijk relevant onderzoek - zijn de kunsten het uitgangspunt in één van de routes: 'De kunsten stellen belangrijke vragen over de betekenis en impact van maatschappelijke ontwikkelingen en nieuwe technologieën. Daarnaast dagen ze uit tot nieuwe, innovatieve oplossingen.' Er vindt deelonderzoek plaats op drie gebieden:

- De kunsten als motor voor innovatie en reflectie in een hightech samenleving
- De kunsten als alternatieve vorm van kennisproductie
- De kunsten als inspiratiebron voor educatie en een leven lang leren

4. Maatschappelijke opgaven, verandering en ontwikkeling in Emmen

De vier grote opgaven gezien vanuit het sociaal domein zijn: jeugdproblematiek, armoede, gezondheid (inclusief eenzaamheid) en laaggeletterdheid.

De grootste demografische verandering t/m 2040 met impact op alle domeinen is de vergrijzing. Emmen loopt hierop landelijk 15 jaar vooruit. In 2040 zal 32% van de inwoners 65 jaar of ouder zijn.

De toename van de gemiddelde leeftijd heeft consequenties voor de woon- en leefomstandigheden. Om de leefbaarheid in dorpen en wijken te bevorderen wordt vanuit ruimte / wonen gewerkt aan woonvisies, leefbaarheidvisies en vanuit cultuur aan cultuurparticipatie in dorpen en wijken.

Emmen heeft zich in de domeinoverstijgende samenwerking met cultuurparticipatie de afgelopen periode vooral gericht op ouderen. In 2017-2018 was Emmen pilot gemeente in het landelijke programma Age Friendly Cultural Cities. Emmen heeft de BNG Bank Lang Leve Kunstprijs ontvangen vanwege de opname van de doelgroep ouderen in de cultuurnota, samenwerking met zorginstellingen en de hoge kwaliteit van de uitgevoerde projecten.

Dit hoofdstuk geeft een overzicht van beleidsontwikkeling en realisatie van projecten.

5. Conclusies

Er is nog weinig gewerkt met de nieuwe rol van cultuur. In Emmen is een begin gemaakt met domeinoverstijgende samenwerking, met name betreffende cultuurparticipatie voor ouderen. Er is geen domeinoverstijgende samenwerking op beleidsniveau. Wel op projectniveau. Tegelijkertijd is er voldoende aanleiding om cultuur als partner te betrekken en de expertise van dit vakgebied meer te benutten en te gelde te maken bij de sociale en economische opgaven waar Emmen voor staat.

6. Aanbevelingen

Emmen kent voldoende maatschappelijke en economische uitdagingen waar de nieuwe inzet van cultuur een positieve impuls aan kan geven. Vanuit de bestaande opdracht wil De Kunstbeweging deze taak op zich nemen; missionarisch werk doen, bruggen slaan, kennis en expertise overdragen.

Van de gemeente is ondersteuning op beleidsniveau nodig om de impact en doorontwikkeling te kunnen realiseren.

Deze verkenning eindigt met concrete aanbevelingen in de vorm van drie verschillende innovatieve projecten en succesbepalende factoren.

Omschrijving van de begrippen zoals ze in deze verkenning zijn bedoeld.

CULTUUR

In brede zin duidt cultuur alles aan wat een samenleving voortbrengt en overdraagt. Hier betekent het alles dat valt onder cultuurbeleid en de culturele sector betreft; kunst, vormgeving, erfgoed en media.

CULTUURPARTICIPATIE

Cultuurparticipatie is actieve deelname aan cultuur in de vrije tijd. Naast cultuurbeoefening is een belangrijke waarde van cultuurparticipatie maatschappelijke deelname.

CULTUUREDUCATIE

Doelbewust leren over en met cultuur via gerichte instructie, zowel binnen- als buitenschools. Cultuuronderwijs is binnenschoolse cultuureducatie.

SOCIALE COHESIE

Sociale cohesie gaat over de 'kleefkracht' binnen een gemeenschap. De term geeft aan in hoeverre mensen met elkaar in verbinding zijn.

WOONVISIE

Met een woonvisie wordt aan het gemeentelijk woonbeleid vorm gegeven. De gemeente legt hierin afspraken vast met woningcorporaties, marktpartijen en het maatschappelijk veld. In Emmen worden woonvisies per dorp of wijk opgesteld. Leefbaarheid is een belangrijk onderdeel van de woonvisie.

LEEFBAARHEID

Leefbaarheid is een subjectief begrip over hoe aantrekkelijk een gebied is om in te wonen en/of te werken. Na analyse van de situatie wordt een plan opgesteld om verbeteringen aan te brengen.

I. INLEIDING

I.1 AANLEIDING

Met de cultuurnota Van Goede Grond 2018 - 2021 is de aftrap gegeven voor duurzame groei van culturele activiteiten in de gemeente Emmen. In de gemeentelijke visie op cultuur, behorend bij de nota¹, wordt een vijftal waarden genoemd waaronder de economische-, sociale- en maatschappelijke waarde van cultuur.

Medio 2018 heeft De Kunstbeweging op eigen initiatief opdracht verstrekt om de impact van cultuur in relatie tot actuele maatschappelijke opgaven in Emmen te verkennen.

De Kunstbeweging geeft, in opdracht van de gemeente Emmen uitvoering aan het lokale cultuureducatie- en cultuurparticipatiebeleid. Vanuit de rol als expertisecentrum voor cultuur in Emmen adviseert en ondersteunt De Kunstbeweging ontwikkeling in de sector en jaagt deze aan ten behoeve van de in de cultuurnota genoemde partijen; culturele professionals, inwoners van alle leeftijden en (nieuwe) partijen uit andere domeinen.

‘.We zetten in op nieuwe creatieve verbindingen binnen en vanuit de culturele sector, waarbij we uitgaan van de unieke waarden van kunst en cultuur..’

ROBERT KLEINE

Wethouder Kunst en Cultuur Emmen in de Cultuurnota 2018-2021.

Kunst en cultuur zijn geen hobby maar noodzakelijk en onvermijdelijk voor de samenleving.²

RAAD VAN TWAALF

2019



I.2 VISIE

De verkenning toont aan dat inzet van cultuur bij maatschappelijke opgaven loont.

Uit de verkenning blijkt tevens dat de nieuwe rol en waarde van cultuur weinig toegepast is in Emmen.

Om met cultuur maatschappelijke innovatie te kunnen bewerkstelligen is bereidheid tot inzet nodig en ruimte voor experiment van alle betrokkenen.

Met deze verkenning geven we inzicht in de waarde van cultuur voor de samenleving als geheel en specifiek; gerelateerd aan maatschappelijke opgaven in Emmen. Het is een aanzet voor innovatie, domeinoverstijgende samenwerking en beleid.

Vanuit de bestaande opdracht wil en kan De Kunstbeweging de beoogde ontwikkeling aanjagen en de gemeente pro-actief adviseren.

¹ Pagina 7 van de cultuurnota: <https://vangoedegrond.nl/wp-content/uploads/2017/12/DEF-Emmen-17.12-cultuurnota-47459.pdf>

² Chris van Koppen, directeur-bestuurder van Kunstloc Brabant en voorzitter van de Raad van Twaalf, 2019
<https://www.lkca.nl/cultureel-kapitaal/voor-provincies-is-cultuur-een-kerntaak>

3. LEESWIJZER

- Hoofdstuk 2 geeft inzicht in welke mate de waarde van cultuur - het cultureel DNA - is vermeld in belangrijke beleidsstukken van de gemeente Emmen
- Hoofdstuk 3 beschrijft de grote maatschappelijke transitie die gaande is en de waarde van cultuur in die transitie, zoals die in vele onderzoeken en in de praktijk is aangetoond
- In hoofdstuk 4 is ingezoomd op de gemeente Emmen. We verkennen de actuele maatschappelijke opgaven in Emmen waarbij cultuur van waarde kan zijn, in welke mate het gemeentebestuur inzet bij de maatschappelijke opgaven en in welke mate domeinoverstijgende samenwerking plaatsvindt om de gewenste ontwikkeling te ondersteunen
- Hoofdstuk 5 laat de belangrijkste conclusies zien
- Hoofdstuk 6 toont algemene aanbevelingen en concrete implementatie van de nieuwe waarde van cultuur in innovatieve projecten. Dit hoofdstuk sluit af met succesbepalende factoren

In de praktijk vonden de verkenning en een deel van de ontwikkeling tegelijkertijd plaats. Zo zijn er meerdere presentaties gegeven en zijn er grotere en kleinere activiteiten en projecten ontwikkeld waarvan een aantal tevens is uitgevoerd. Resultaten van verschillende gerealiseerde (pilot)activiteiten zijn verwerkt in het verslag.

De inhoud en aanbevelingen in deze verkenning zijn tot stand gekomen via deskresearch, door spontane en door geplande gesprekken. Gesprekken met inwoners van Emmen, met vertegenwoordigers van de dorpen en wijken, met medewerkers en directies van sociale en culturele organisaties, ondernemers, met beleidsmedewerkers cultuur, economie, sociaal en ruimte/wonen van de gemeente Emmen. Al deze mensen hebben een waardevolle bijdrage geleverd aan het stuk waarvoor dank! Het verslag is geïllustreerd met citaten van de verschillende gesprekspartners.

2. CULTUREEL DNA IN HET GEMEENTEBELEID EMMEN

De inleiding introduceerde de inzet van cultuur bij sociale- en maatschappelijke opgaven. Het voorliggende hoofdstuk laat zien in welke mate deze ontwikkeling is opgenomen in het actuele gemeentebeleid.

In 2.1 en 2.2 zijn de nota's van het gemeentelijk sociaal beleid en cultuurbeleid van de periode 2017 - 2021 naast elkaar geplaatst en op hoofdlijnen beschreven. Daarmee wordt zichtbaar in hoeverre er vanuit de domeinen aangestuurd is op onderlinge samenwerking.

Paragraaf 2.3 beschrijft de aansluitende ambities tussen de domeinen en mogelijkheid op succesvolle samenwerking. In 2.4 wordt duidelijk in hoeverre domeinoverstijgende samenwerking in het Bestuursakkoord 2018 - 2022 en de Strategienota 2030 wordt benoemd. Met andere woorden: in hoeverre het culturele DNA - het creatief vermogen - is opgenomen in deze belangrijke beleidsstukken.

2.1 HOOFDLIJNEN BELEIDSNOTA SAMEN VERDER IN HET SOCIAAL DOMEIN 2017 – 2021³

Ambitie:

- Meer maatwerk, zelfredzaamheid en betrokkenheid van inwoners.
- Meer preventie van zorg door efficiënter aanbieden van ondersteuning (ontschotting binnen het sociaal domein).
- De individuele ondersteuningsbehoefte van inwoners centraal stellen; niet de regelingen en voorzieningen

Programmalijnen:

- Andere werkwijze waarin professionals en inwoners samen optrekken vanuit de eigen kracht van inwoners met inzet van hun persoonlijke kwaliteiten en het betrekken van de omgeving.
- Ander aanbod. Samenwerking tussen meerdere levensdomeinen voor effectieve ondersteuning.
- Ander samenspel voor effectieve aanpak van problemen en preventie. Tussen aanbieders onderling. Tussen aanbieders en inwonersinitiatieven. Tussen aanbieders en gemeente.
- De rol van de gemeente veranderen naar 'meer van de samenleving; een andere overheid'.
- Gebiedsgerichte laagdrempelige toegang via één loket per gebied.



‘..De kracht van kunst voor de aanpak van maatschappelijke vraagstukken en kwetsbare groepen is groot. Kunst spreekt de taal van emotie, raakt de harten van mensen en nodigt uit tot ander gedrag. Het draagt bij aan individuele ontplooiing, maatschappelijke participatie van kwetsbaren, welbevinden en gezondheid. Waarden en effecten die hard nodig zijn in tijden van sociale transformatie⁴.’

MOVISIE

Landelijk kennisinstituut voor aanpak van sociale vraagstukken, 2019.

2.2 HOOFDLIJNEN CULTUURNOTA VAN GOEDE GROND 2018 - 2021⁵

Ambitie:

- Kunst en cultuur leveren een belangrijke bijdrage aan de leefbaarheid en sociale dynamiek in de dorpen en wijken.
- Met kunst en cultuur wordt een impuls gegeven aan de aantrekkelijkheid en economie van Emmen.

Programmaliijnen:

- Culturele basis: Naast de basisondersteuning wordt meer samenwerking en een gezamenlijke visie tussen de professionele instellingen gestimuleerd en meer initiatief van vrijwilligersorganisaties ondersteund.
- Cultuurparticipatie ontwikkeling: Kunst en cultuur in dorpen en wijken en cultuurparticipatie door ouderen wordt gestimuleerd. Naast cultuureducatie voor het primair- en voortgezet onderwijs wordt aanbod voor jonge kinderen en MBO gestimuleerd.
- Creatieve verbindingen: Kunst en cultuur een bijdrage laten leveren aan ruimtelijke en economische vraagstukken. Nieuwe verbindingen binnen en buiten de sector bevorderen. Culturele programmering in het centrum. Het creatief mensenpark als aangename verblijfsplek voor de gemeenschap en als broedplaats voor cultureel ondernemers en innovatie met kunst en cultuur.

2.3 AANSLUITENDE AMBITIES SOCIAAL EN CULTUREEL DOMEIN

Uit de vergelijking van bovenstaande nota's blijkt dat er een uitstekende basis is om de ambities van de domeinen te verbinden.

'..Het sociaal domein is bezig met een transitie waarin men de eigen kracht van inwoners als uitgangspunt wil nemen..'

Nota Samen verder in het sociaal domein 2017 - 2021

Cultuurparticipatie stimuleert ontwikkeling en toepassing van de eigen kracht voor het individu en voor de omgeving. In de Cultuurnota is de ambitie benoemd om cultuurparticipatie in te zetten voor de leefbaarheid en de sociale dynamiek in dorpen en wijken en voor het welbevinden en gezondheid van ouderen. Met de gemeentelijke regeling 'Buurtcultuurfonds' worden nieuwe initiatieven van inwoners gestimuleerd. De regeling geeft een sociale en culturele stimulans.

Eigen kracht

Het sociaal domein is bezig met een transitie waarin men de eigen kracht van inwoners als uitgangspunt wil nemen en deze wil stimuleren. Dit gebeurt in afstemming tussen inwoners met een ondersteuningsvraag en professionals. In groter verband wordt deze ambitie ondersteund met de ambitie van de gemeente om meer 'van de samenleving' te zijn. De genoemde ambitie in de Cultuurnota met de inzet van cultuurparticipatie sluit naadloos aan op bovengenoemde.



³ <http://detoegangemmen.nl/wp-content/uploads/2017/03/Samen-verder-in-het-sociaal-domein-2017-2021.pdf>

⁴ <https://www.movisie.nl/kunst-zorg-welzijn>

⁵ <https://www.gemeenteraademmen.nl/nc/vergaderingen/document/document/44887/via/theme%3A1447.html>

2. CULTUREEL DNA IN HET GEMEENTEBELEID EMMEN



‘..Er is samenhang tussen gezond ouder worden en cultuurdeelname. Vanuit het sociaal domein willen we meer aandacht voor preventie door integrale ouderenzorg, initiatieven en activiteiten in dorpen en wijken en samenhang tussen WMO en cultuur. Een voorbeeld is hoe huishoudelijke hulpen van At home First, die ervoor getraind zijn, hun cliënten stimuleren tot actieve cultuurdeelname⁶..’

Sociaal domein gemeente Emmen, 2019.

Samenwerking voor efficiency en effectiviteit

Beide domeinen zetten in op intensivering van samenwerking voor efficiency en effect van het werk. Een volgende stap om maatschappelijke impact te bereiken is domeinoverstijgende samenwerking.

‘..Culturele interventies gaan niet uit van problemen maar van kansen en mogelijkheden. Dat is de grote kracht van dit werkveld..’

Culturele interventies gaan niet uit van problemen maar van kansen en mogelijkheden. Dat is de grote kracht van dit werkveld; de reden dat cultuur een goede partner is voor het sociaal domein en bij andere maatschappelijke opgaven. Cultuur tilt mensen uit boven het probleem. Het maakt de ruimte in het hoofd groter waardoor nieuwe mogelijkheden in beeld komen.

2.4 CULTUREEL DNA IN BESTUURSAKKOORD 2018 - 2022 EN STRATEGISCHE VISIE 2030

Naast de beleidsnota's van het sociaal- en cultureel domein zijn het Bestuursakkoord van de gemeente Emmen⁷ en de Strategische visie Emmen 2030⁸ geanalyseerd op de mate van vermelding van cultuur en de omschreven rol ervan.

Het gaat om belangrijke documenten waarin met de toegevoegde waarde van cultuur een slag te maken valt. Op een aantal plekken wordt de maatschappelijke waarde van cultuur nog onvoldoende benoemd of is de toegevoegde waarde meer fundamenteel dan beschreven. Alle documenten tonen een eerste aanzet in wat we met cultuur kunnen bereiken.

In het Bestuursakkoord 2018-2022 wordt vanuit het motto 'Samen investeren' ingezet op de thema's: betrokken, leefbaar, duurzaam, bereikbaar, sociaal en ondernemend.

In het bestuursakkoord is cultuur onderdeel van het thema leefbaarheid, op drie manieren:

- Alle inwoners, jong en oud, moeten kunnen genieten van kunst en cultuur
- Kinderen die op jonge leeftijd in aanraking komen met kunst en cultuur kunnen hun talenten ontdekken en ontwikkelen
- Kunst en cultuur biedt ouderen plezier en zorgt ervoor dat ze in contact blijven met de samenleving

⁶ Training ontwikkeld door De Kunstbeweging

⁷ <https://gemeente.emmen.nl/sites/default/files/Bestuursakkoord%202018-2022.PDF>

⁸ <https://www.gemeenteraademmen.nl/nc/vergaderingen/document/document/45758/via/theme%3A1375.html>



In de Strategische visie 2030 wordt Cultuur als volgt benoemd als inzet voor 'Een erkend onderscheidend en wervend woon- en werkmilieu:

— Emmen centrum als groeibriljant

Een compacter en aantrekkelijker centrum van Emmen in 2030.' 'Om ervoor te zorgen dat Emmen in 2030 een bruisende binnenstad heeft, moeten er meer functies naar het centrum: wonen, werken, winkelen, cultuur, horeca, recreëren. De pleinen hebben elk hun eigen uitstraling. Dit is waardevol voor de diversiteit aan cultuur en evenementen die hier plaatsvinden.

— Rensenspark als groeibriljant

Deze locatie moet in 2030, naast een prettig park, een attractie op zich zijn. Cultuur, recreatie en innovatie kunnen daar prima samengaan. Voor het Rensenspark hebben wij een hoog ambitieniveau: een hoge kwaliteit en hoogwaardig publieksfuncties. Het hele gebied is één creatief mensenspark waarbinnen verschillende functies worden ontwikkeld.

Wij zetten in op multifunctionele gebouwen voor kunst, cultuur en innovatie. Doordat de gebouwen multifunctioneel zijn worden ze optimaal benut en ontstaat er een broedplaats waar verschillende kunst en cultuurinitiatieven elkaar versterken. De initiatieven in de gebouwen passen bij elkaar en versterken elkaar. Van nieuwe initiatiefnemers en van onze bestaande lokale culturele partners verwachten wij dat ze actief bijdragen aan het concept en bijdragen aan reuring en beleving. Cultuur, natuur en innovatie leiden tot een bijzonder park met een uniek karakter.

— Cultuur als groeibriljant

In 2030 bloeien kunst en cultuur in Emmen en dragen ze bij aan een aantrekkelijke gemeente, waar het goed wonen, werken en recreëren is. Voor jongeren en hoger opgeleiden is het cultuuraanbod dan één van de factoren die eraan bijdraagt om in Emmen te willen wonen.

Culturele evenementen georganiseerd door vrijwilligers en amateurs leveren een belangrijke bijdrage aan de sociale dynamiek en leefbaarheid. Ook voor jongeren zijn er in 2030 aantrekkelijke culturele evenementen die ze zelf organiseren. Dat ook jongeren zo'n grote betekenis toekennen aan het behoud van het park van de oude dierentuin, onderstreept de betekenis van cultureel erfgoed voor de aantrekkingskracht van Emmen. Cultureel erfgoed wordt ingezet om meer kwaliteit aan de leefomgeving toe te voegen.

Om dit alles te bereiken is een evenwichtige en duurzame groei nodig van culturele activiteiten, in alle dorpen en wijken en in het centrum, met het Rensenspark als (inter) nationaal boegbeeld van kunst, cultuur en innovatie in de gemeente. Door samenwerking met de zeven grote Noordelijke overheden (de drie Noordelijke provincies en de NG4 steden) in het programma 'We the North' moet onze positie in het rijks cultuurbeleid in 2030 veel sterker zijn dan nu.

3. VERANDERING EN MAATSCHAPPELIJKE WAARDE VAN CULTUUR

Dit hoofdstuk schetst de grote maatschappelijke veranderingen en opgaven waar we als samenleving voor staan en geeft hierin de waarde van cultuur aan. Dit overkoepelende perspectief geeft handvatten voor inzet van cultuur bij de maatschappelijke opgaven in Emmen (hoofdstuk 6).

‘..Er is een nieuwe samenleving aan het ontstaan, met een nieuwe manier van denken, voelen, leven en werken..’



3.1 HET GROTERE PLAATJE: VERANDERING IN ONZE LEEFWERELD

De wereld is in transitie. We zien de uitdagingen elke dag om ons heen en in de media: klimaatverandering, toenemende migratie, de groeiende ongelijkheid en polarisatie in de samenleving, de technologische revolutie, de opkomst van nieuwe economieën en wereldmachten en de dreigende uitputting van onze natuurlijke hulpbronnen. Samen plaatsen ze ons voor de grootste uitdaging sinds de negentiende eeuw.⁹

Hoogleraar transitiekunde Jan Rotmans¹⁰ zegt het als volgt: ‘We leven niet in een tijdperk van verandering maar een verandering van tijdperken.’

Met de overgang van het industriële tijdperk (19e eeuw) naar het informatie tijdperk (21e eeuw) is een nieuwe samenleving aan het ontstaan met een nieuwe manier van denken, voelen, leven en werken. De snelheid waarmee deze verandering plaatsvindt neemt exponentieel toe en daarmee het belang om te innoveren en ons aan te passen.¹¹

Ronald van de Molen, expert organisch leiderschap, beschrijft dat de maatschappelijke en economische transitie vraagt om een persoonlijke transitie: ‘We gaan van systeemwaarden naar menswaarden en naar zelfsturing.’

Daniel Pink¹² definieert zelfsturing als: ‘De diepe wens die in ieder mens aanwezig is om zijn eigen leven te bepalen, nieuwe dingen te leren en creëren en bij te dragen aan zinvolle zaken.’ Daarmee wordt aan drie fundamentele psychologische behoeften uit de Self-Determination Theory van Edward L. Deci en Richard M. Ryan¹³ voldaan: competent, autonoom en in relatie te zijn.

Geluksprofessor Ruut Veenhoven¹⁴, socioloog en emeritus hoogleraar aan de Erasmus Universiteit in Rotterdam bevestigt de theorie: ‘De uitkomsten van al die onderzoeken naar geluk hebben wel degelijk dingen gemeen. Ze zijn altijd te herleiden tot deze twee conclusies: mensen die gelukkig zijn hebben veel zelfstandigheid, en ze hebben goede sociale contacten.’

In onze informatiesamenleving, die nog maar net begonnen is, zijn de behoeften competent-, autonoom- en in relatie te zijn meer dan ooit van belang. Cultuurparticipatie ondersteunt de ontwikkeling van deze competenties, zie ook 3.2. In de transitie zien we ook dat samenwerking van onderop ontstaat. Rotmans: ‘Mensen ontwikkelen zelf alternatieven en voeren die uit. Samen vormen zij de beweging van onderop, essentieel voor die transitie naar een beter aangepaste samenleving en economie.’

⁹ <https://www.roadmapnexteconomy.com/>

¹⁰ <https://www.janrotmans.nl/>

¹¹ <https://www.mt.nl/columns/ronald-van-der-molen/tijdperk-kenniseconomie-is-aangeboren-houdt/530848>

¹² <https://www.danpink.com/about/>

De beweging van onderop zien we terug in het nationale cultuurbeleid 2021-2024. Voor het eerst heeft de minister de regio's uitgenodigd om eigen cultuurprofielen op te stellen en nationaal en regionaal beleid elkaar te laten versterken.¹⁵

'..Samenwerking is een belangrijke voorwaarde voor een sterk en duurzaam cultuurbeleid. Daarbij vinden het rijk en de medeoverheden samen met het culturele veld en de Raad voor Cultuur het belangrijk dat de toekomstige plannen voor het beleid niet van bovenop worden vormgegeven, maar aansluiten op de vraag van de samenleving aan het culturele veld..'

Rijkscultuurbeleid 2021-2024

3.2 DE WAARDE VAN CULTUURPARTICIPATIE IN DE VERANDERENDE WERELD

Het Landelijk Kennisinstituut Cultuureducatie en Amateurkunst (LKCA) beschrijft dat de transformatie van onze samenleving naar participatiesamenleving durf en zelfvertrouwen van burgers vraagt¹⁶. De waarde van kunst en kunstenaars in de transitie is dat zij 'nieuwe perspectieven openen en mensen aanspreken op hun mogelijkheden.'

'Cultuurparticipatie - het actief deelnemen aan cultuur - helpt ons creatieve, innovatieve en sociale competenties te ontwikkelen. Cultuurparticipatie draagt bij aan persoonlijke ontwikkeling en identiteitsvorming. Het bevordert daarmee het zelfstandig functioneren van het individu en het nemen van eigen verantwoordelijkheid (Eigen kracht).

De sociale waarde van cultuurparticipatie is verbinding tussen mensen; in de vorm van sociale cohesie en samenhang, bij opgaven in krimpgebieden, in plattelandsgebieden en in de stedelijke omgeving.' Cultuurparticipatie heeft de kracht om mensen met verschillende achtergronden en van verschillende leeftijden te verbinden, buiten alle bestaande sociale structuren om. Daarmee ondersteunt zij een 'nieuw wij'¹⁹ waarin alle Nederlanders zich thuis voelen.



'..Cultuurparticipatie ontkracht polarisatie¹⁷; het extreme zwart-wit denken; het wij-zij denken in de samenleving..'

¹³ https://www.twynstragudde.nl/sites/default/files/content/blog/leren_vanuit_motivatie_volgens_de_sdt.pdf

¹⁴ <https://personal.eur.nl/veenhoven/Pub2010s/2017m-fulln.pdf>

¹⁵ <https://www.rijksoverheid.nl/onderwerpen/kunst-en-cultuur/documenten/publicaties/2018/06/14/cultuurbeleid-2021-2024>

¹⁶ Kunst & cultuur en de participatiemaatschappij - <https://www.lkca.nl/vrije-tijd/kunst-en-samenleving/participatiemaatschappij>

¹⁷ <https://insidepolarisation.nl/>

¹⁸ https://www.lkca.nl/~media/downloads/portals/amateurkunst/bcp_def.pdf

¹⁹ <https://www.nieuwwij.nl/>

3. VERANDERING EN MAATSCHAPPELIJKE WAARDE VAN CULTUUR

Na de zware bezuinigingen binnen de cultuursector in 2012 en de transities in de Wmo, de Participatiewet en Jeugdwet in 2013, kwam er meer politieke en beleidsmatige aandacht voor de maatschappelijke waarde van kunst en de verbinding van kunst en cultuur met zorg en het sociale domein.²⁰ Nu zie je dat hier met cultuur tegen relatief weinig kosten preventief op ingezet kan worden. Vanuit het nationale stimuleringsprogramma Lang Leve Kunst en de Age Friendly Cultural Cities (voortkomend uit de bezuinigingen en transities) is er met name veel voor ouderen ontwikkeld.

De inzet van cultuur bij sociale opgaven loopt parallel aan de aandacht van De World Health Organisation voor de leeftijdsvriendelijke omgeving²¹ / leeftijdsvriendelijke stad en de Positieve Gezondheid van Machteld Huber²².

De World Health Organisation (WHO) bevordert het creëren van een leeftijdsvriendelijke omgevingen vanuit het standpunt dat de omgeving waarin we worden geboren en leven gedurende de hele levensloop van invloed is op ons welzijn en onze gezondheid. Leeftijdsvriendelijke omgevingen²¹ zorgen ervoor dat iedereen de mogelijkheid heeft om volledig deel te nemen, ook bij het ouder worden. De WHO heeft een lijst indicatoren opgesteld waaraan een leeftijdsvriendelijke omgeving moet voldoen.²³

‘..De leeftijdsvriendelijke samenleving kan niet anders dan met cultuur tot stand komen..’

WE THE NORTH 2019

Huber introduceerde het begrip Positieve gezondheid waarin de mens centraal staat en niet de ziekte. Gezondheid is in deze benadering geen doel op zich, maar een middel om betekenisvol te kunnen leven. Op basis van onderzoek werden nieuwe indicatoren vastgesteld om gezondheid te kunnen meten. De indicatoren bestaan uit 6 hoofddimensies, met 32 onderliggende aspecten.

De hoofddimensies zijn:

- Lichaamsfuncties
- Mentale functies en mentale beleving
- Spirituele dimensie
- Kwaliteit van leven
- Sociaal-maatschappelijke participatie
- Dagelijks functioneren

Cultuurparticipatie grijpt potentieel in op alle indicatoren van de positieve gezondheid. Met het besef van de verstrekkende consequenties en de implementatie daarvan zijn we nog maar net begonnen.

Aandachtspunt: hoewel er een toename is aan culturele interventies binnen de zorg²⁴ ontbreekt het vaak nog aan een structurele aanpak en financiële middelen. ‘Er is nog geen duurzaam verdienmodel, en dat is wel nodig om professionele kwaliteit te kunnen blijven bieden. De oplossing zit mogelijk in het stichten van nieuwe, geïntegreerde organisatievormen. Dat vereist ontschotting aan de bovenkant, bij overheden en belangenorganisaties.’

De zorgverzekeraar is nog niet bereid cultuur te vergoeden omdat er te weinig evidence based onderzoek (kwantitatief bewijsmateriaal) bestaat. De grote diversiteit in kunstvormen en praktijksituaties is lastig kwantitatief te meten. Wel zijn er in onderzoek en in de praktijk veel aanwijzingen voor de positieve werking ervan bij ouderen. Het rijk ziet inmiddels in dat cultuur bijdraagt aan een gelukkiger leven.

Als we ook in kwantitatieve zin hardmaken dat cultuurparticipatie een deel van de oplossing is van de opgaven waar we voor staan, dan is investeren in cultuurdeelname een diepte investering en geen kostenpost.

²⁰ https://www.lkca.nl/~media/downloads/publicaties/2017/kunst_en_positieve_gezondheid_herziene%20versie_2017.pdf

²¹ <https://www.who.int/ageing/projects/age-friendly-environments/en/>

²² <https://iph.nl/>

²³ https://www.who.int/ageing/publications/Age_friendly_cities_checklist.pdf

²⁴ https://www.lkca.nl/~media/downloads/publicaties/2017/kunst_en_positieve_gezondheid_herziene%20versie_2017.pdf



3. VERANDERING EN MAATSCHAPPELIJKE WAARDE VAN CULTUUR

De Vlaamse studie 'De waarde van Cultuur'²⁵ brengt onderzoek samen en levert empirisch bewijs dat cultuurparticipatie onder meer bijdraagt aan cognitieve processen, een betere mentale en fysieke gezondheid en sociale cohesie en bewijs dat cultuur substantieel bijdraagt aan economische groei. Bovenal is cultuur datgene dat zin of betekenis geeft aan ons leven (hoewel het onderzoek voor Vlaanderen is geschreven is het relevant en belangrijk voor de Nederlandse en meer algemeen de West-Europese context).

Innovatie

De creatieve industrie in Nederland is een van de snelst groeiende en meest invloedrijke sectoren in Nederland. In 2011 benoemde het kabinet de creatieve industrie als één van de negen topsectoren om Nederland innovatiever te maken. Met bedrijven en vanuit de wetenschap investeert de overheid gericht om de sector te versterken.²⁶

In 2018 lanceerde de Nederlandse Organisatie voor Wetenschappelijk Onderzoek (NWO) de Nationale Wetenschapsagenda - 25 Routes in vernieuwend en maatschappelijk relevant onderzoek om kennis te ontwikkelen voor wetenschappelijke doorbraken en maatschappelijke opgaven. Het onderzoeksprogramma bestrijkt alle disciplines en is gericht op de hele keten van fundamenteel, toegepast én praktijkgericht onderzoek.

Eén van de routes betreft het onderzoek 'Kunst: onderzoek en innovatie in de 21e eeuw.'²⁷

Hierin is het uitgangspunt: 'De kunsten stellen belangrijke vragen over de betekenis en invloed van maatschappelijke ontwikkelingen en nieuwe technologieën.' 'Daarnaast dagen ze uit tot nieuwe, innovatieve oplossingen.'

Binnen deze route worden drie gamechangers onderscheiden waarop deelonderzoek gaat plaatsvinden.

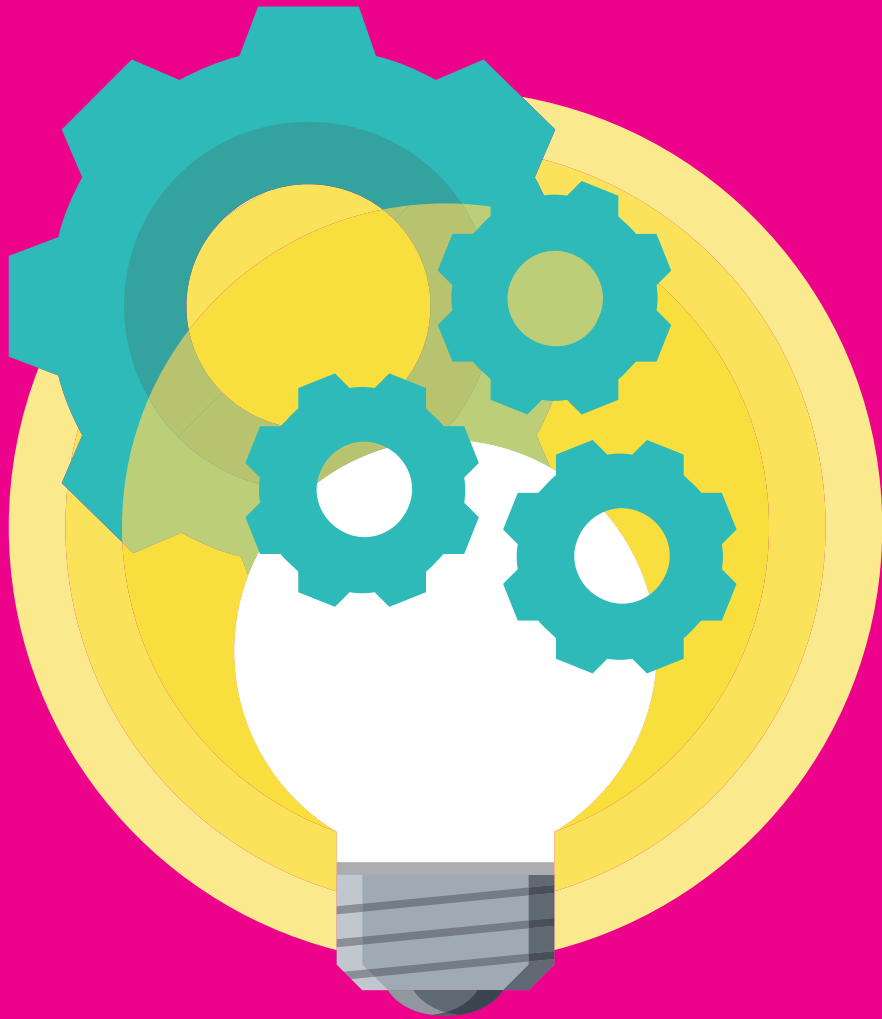
- De kunsten als motor voor innovatie en reflectie in een hightech samenleving. Creativiteit is essentieel voor een zich voortdurend vernieuwende kennissamenleving. In de kunsten en de ontwerp praktijk staat die creativiteit standaard al centraal. Het artistieke experiment kan model staan voor maakprocessen in andere domeinen en vraagstukken in die andere domeinen, zoals de zorg, het management of de politiek.
- De kunsten als alternatieve vorm van kennisproductie. Daarin worden de maakprocessen (zoals bijvoorbeeld een ontwerp proces) onderzocht die bepaalde methodieken en kennis kunnen opleveren voor andere domeinen.
- De kunsten als inspiratiebron voor educatie en een leven lang leren. Hiermee worden de 'beperkte opvattingen over cognitieve vaardigheden' in het onderwijs aangevuld. Er wordt geïnvesteerd in creativiteit en in onderzoek naar creativiteit in de hele keten van een leven lang leren, vanaf het primair onderwijs tot het hoger onderwijs.

De meest recente ontwikkeling is dat cultuureducatie en cultuurparticipatie elkaar meer gaan versterken; bijvoorbeeld door succesvolle cultuurparticipatie projecten (voor oudere en jonge generaties) geschikt te maken voor het voortgezet- en beroepsonderwijs. Daar liggen ook mogelijkheden voor Emmen.

²⁵ <http://www.cal-xl.nl/nieuws/de-waarde-van-cultuur/>

²⁶ <http://www.creative-council.nl/de-creatieve-industrie>

²⁷ <https://wetenschapsagenda.nl/route/kunst-onderzoek-en-innovatie-in-de-21ste-eeuw/>



4. MAATSCHAPPELIJKE OPGAVEN, VERANDERING EN ONTWIKKELING

4.1 MAATSCHAPPELIJKE OPGAVEN EN VERANDERING

De vier grote opgaven gezien vanuit het sociaal domein zijn: jeugdproblematiek, armoede, gezondheid (inclusief eenzaamheid) en laaggeletterdheid. Bij gezondheid hebben we het over de Positieve gezondheid van Machteld Huber. Vanuit cultuur is hier aandacht voor. Echter, zoals eerder genoemd, ontbreekt de samenwerking op beleidsniveau nog. Hier valt winst te behalen voor realisatie van de doelen van beide sectoren.

'..Armoede, eenzaamheid en gebrek aan sociale cohesie vinden we in bijna elk gebied. Taalachterstand in een aantal gebieden. De integratie van vluchtelingen staat nog in de kinderschoenen..'

Medewerker Sedna over lokale thema's

4,2 miljoen van de 18 miljoen mensen 65 jaar of ouder zijn. Deze groep zal 23 procent van de bevolking vormen; bijna een kwart van de bevolking. Vooral het aantal 80-plussers zal toenemen, van 0,8 miljoen nu tot 1,2 miljoen in 2030. In het centrum van Emmen is het aantal inwoners van 60 jaar en ouder op dit moment (2019) 65%.

Emmen zal weinig te maken krijgen met krimp volgens de bevolkingsprognose Drenthe.³¹ Het totaal aantal inwoners in de gemeente blijft ongeveer gelijk. Wel neemt het aantal inwoners in de leeftijd tot 19 jaar af met 3%, de groep van 20 t/m 44 jaar met 0,4% en de groep van 45 t/m 65 jaar met 4%.³²

De kans op toenemende migratie is lastig te voorspellen. Dit hangt vooral samen met de mate van behoefte aan arbeidskrachten van over de grens in verband met een mogelijk toenemend tekort hieraan de komende decennia.

'..Toegeven dat je het lastig vindt om te lezen of schrijven doe je niet zomaar. We zijn druk bezig met manieren te vinden om de drempel te verlagen..'

Bibliotheek Emmen over hun aanpak bij laaggeletterdheid in Emmen

'..Vergrijzing is de grootste demografische verandering in Emmen voor de komende 30 jaar..'

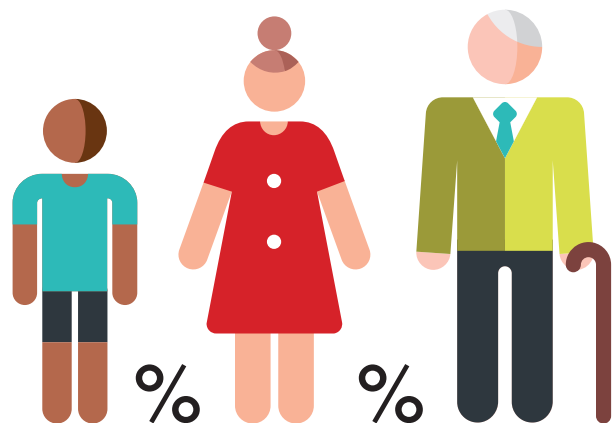
STATISTIEK GEMEENTE EMMEN

Demografie

De grootste demografische verandering t/m 2040 met impact op alle domeinen is de vergrijzing. Emmen loopt 15 jaar voor op de landelijke vergrijzing. De komende 30 jaar hebben we hiermee te maken. Daarna daalt de gemiddelde leeftijd.

In 2018 was 22% van de bevolking in Emmen 65 jaar of ouder.²⁸ Het gemiddelde in Nederland lag volgens CBS²⁹ in 2018 ruim 3% lager, namelijk 18,8 %. In 2040 zal in Emmen 32% - bijna een derde (!) - van de inwoners 65 jaar of ouder zijn.³⁰ Ten opzichte van nu is dat een stijging van 33%. In aantallen stijgt het aantal 65-plussers in Emmen in 2040 van 23.594 in 2018 naar 31.363.

In Nederland zullen er naar verwachting in 2030





Wonen en leven

Uit de gesprekken die tijdens deze verkenning zijn gevoerd blijkt dat bijna iedereen zich bewust is van de verhoudingsgewijze toename van het percentage ouderen. Op de vraag hoe dit als een kans voor Emmen gezien kan worden om zich te profileren - bijvoorbeeld als leeftijdsvriendelijke stad en aantrekkelijke plek om zich te vestigen - werd met name de groene omgeving genoemd. Deze zou meer uit te venten zijn.

De toename van de gemiddelde leeftijd heeft consequenties voor de woon- en leefomstandigheden. De behoefte aan eenpersoons huishoudens neemt toe. Zaken als veiligheid, bereikbaarheid en sociale consequenties als mogelijke vereenzaming, minder mobiel zijn, vermindering van gezondheid vragen meer aandacht.

Om de leefbaarheid in dorpen en wijken te bevorderen wordt vanuit ruimte / wonen gewerkt aan woonvisies, vanuit het sociaal domein aan leefbaarheidvisies en vanuit cultuur aan cultuurparticipatie in dorpen en wijken. In het wijkoverleg is expertise vanuit cultuur niet vertegenwoordigd. Tijdens de verkenning zijn gesprekken gevoerd om dit in positieve zin te veranderen.

Opvallend is dat ouderen die actief zijn in de dorp- en wijkcentra aangeven dat zij activiteiten voor jongeren willen op deze locaties. Het lukt hen zelf niet om jongeren in hun wijk te bereiken en te enthousiasmeren. Inmiddels weten we dat de klassieke samenwerkingsverbanden zoals de besturen en verenigingen aan verandering onderhevig zijn. Daar zijn oplossingen voor. De ontmoetingsplek is niet per definitie meer het buurthuis maar kan bijvoorbeeld ook de school, het winkelcentrum, of een wooncentrum zijn.

‘.Emmen hecht aan bereikbaarheid. Vanuit verkeer en vervoer is het op orde hebben van de externe en interne bereikbaarheid basisvoorwaarde voor verdere ontwikkeling. Dat geldt ook voor de wijken en dorpen ..’

VERKEER EN VERVOER GEMEENTE EMMEN



²⁸ https://trendbureau.drenthe.nl/wordpress/wp-content/uploads/2018/05/TD_LBHmonitor2018-Emmen.pdf

²⁹ [https://statline.cbs.nl/StatWeb/publication/?VW=T&DM=SLNL&PA=37296ned&DI=a&D2=0,10,20,30,40,50,60,\(I-1\),I&HD=130605-0924&HDR=G1&STB=T](https://statline.cbs.nl/StatWeb/publication/?VW=T&DM=SLNL&PA=37296ned&DI=a&D2=0,10,20,30,40,50,60,(I-1),I&HD=130605-0924&HDR=G1&STB=T)

³⁰ <https://www.cbs.nl/nl-nl/nieuws/2018/51/prognose-18-miljoen-inwoners-in-2029>

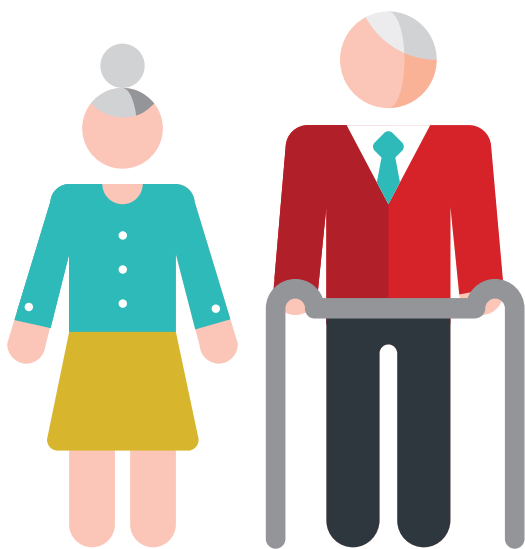
³¹ file:///Users/berenicewanwoerden/Downloads/bevolkingsprognose_2015_3.pdf

³² <https://trendbureau.drenthe.nl/zorg/ouderenzorg/vergrijzing/>

4. MAATSCHAPPELIJKE OPGAVEN, VERANDERING EN ONTWIKKELING

‘..Na een onderzoek onder senioren in Emmerhout is het netwerk Emmerhoutlijm opgericht met als doel van onderop het welbevinden van alle wijkbewoners te bevorderen. We stelden bewoners de vraag: Waar word je gelukkig van? Zo ontstaan activiteiten..’

KENNISCAFÉ EMMEN³³



Rensenpark

De sluiting van het Emmer Dierenpark ging gepaard met de ambitie om van het Rensenpark een mensenpark te maken - het park terug te geven aan de gemeenschap als aangenaam en recreatief verblijfsgebied en een broedplaats voor creatieve ondernemers.

Het profiel van het park - Emmen is meer dan een winkelcentrum voor Zuidoost Drenthe - past bij de ‘Cirkels van Wijn’ die aangeven aan welke culturele voorzieningen voldaan moet zijn op basis van het aantal inwoners in een gemeente. Emmen is een 100.000 plus gemeente. Een gemeente van deze omvang hoort alle voorzieningen te bieden. Dit is een rechtvaardiging voor investering in een culturele broedplaats.

De eerste ondernemers vestigden zich in 2016 in het park. Verschillende partijen met uiteenlopende praktijken hebben inmiddels een tijdelijke plek gevonden in het park. Loods 13 heeft zich er per maart 2019 gevestigd. Het Centrum voor Beeldende Kunst (CBK) zal er per 2022 volledig ondergebracht zijn. Vestiging van De Kunstbeweging zou een sterke zet zijn om samenwerking en kruisbestuiving ter plekke laagdrempelig te kunnen ondersteunen. Vestiging van Bibliotheek Emmen als Third Place (openbare plek voor ontmoeting en activiteiten van inwoners) completeert de broedplaatsambitie.

De gemeente laat de invulling van het park organisch ontstaan op basis van gestelde kwaliteitseisen en neemt daar de tijd voor.

Een grote jaarlijkse activiteit in het Rensenpark is de goedbezochte Uitmarkt Emmen waarin het hele culturele veld participeert. De Kunstbeweging organiseert deze in opdracht van de gemeente in 2019.

‘..We werken aan de nieuwe woon- en leefbaarheidvisie voor Angelslo. Angelslo is één van de drie wederopbouw wijken in Emmen en cultureel erfgoed.³⁴ De indeling van de woningen en voorzieningen in de wijk sluiten niet meer aan en moeten toekomstbestendig gemaakt worden. Dat heeft te maken met de vergrijzing die in heel west Europa speelt..’

RUIMTE GEMEENTE EMMEN

³³ <https://www.kenniscafe-emmen.nl/evenementen/healthy-ageing>

³⁴ <https://cultureelerfgoed.nl/publicaties/emmermeer-emmerhout-angelslo-een-toonbeeld-van-wederopbouw>

4.2 ONTWIKKELING (BELEID EN PROJECTEN)

In 2015/2016 was Emmen Culturele Drentse gemeente. Uit de evaluatie blijkt dat cultuur leeft in de dorpen en wijken. Vanaf 2017 laat zich de maatschappelijke ontwikkeling zien.

Emmen heeft zich in de domeinoverstijgende samenwerking met cultuurparticipatie de afgelopen periode gericht op ouderen. In dat kader heeft in 2017 is het Symposium Zin-tuigen plaatsgevonden over de relatie tussen cultuurdeelname door ouderen en positieve gezondheid. Zin-tuigen liet de volgende feiten zien waarvan een aantal tevens opgaat voor jonge generaties:

- Cultuurparticipatie voor/door senioren leidt tot toegevoegde waarde(n).
 - Cultuurparticipatie draagt bij aan alle indicatoren van positieve gezondheid: lichaamsfuncties, mentaal welbevinden, kwaliteit van leven, sociaal-maatschappelijke participatie, dagelijks functioneren en zingeving.³⁵
 - Cultuurdeelname houdt de hersenen actief
- Cultuurparticipatie voor/door ouderen is een verdienmodel
 - Lagere zorgkosten door preventie van eenzaamheid en toename van welbevinden door ouderen
 - Cultuurparticipatie biedt de cultuursector (nieuwe) werkgelegenheid
- Senioren weten zelf het best wat goed voor hen is
 - Culturaanbod voor senioren is maatwerk
 - Een open gesprek is de beste start

In 2017-2018 was Emmen pilotgemeente in het landelijke programma Age Friendly Cultural Cities.³⁶ Van de 5 deelnemende gemeenten heeft Emmen de BNG Bank Lang Leve Kunstprijs toegekend gekregen vanwege de opname van de doelgroep ouderen³⁷ in de cultuurnota, samenwerking met zorginstellingen en de hoge kwaliteit van de uitgevoerde projecten waarbij kunst als werktuig is ingezet. Een mooi resultaat en een stimulans voor de samenwerkende partners, de gemeente en de deelnemende senioren om hier vervolg aan te geven.



Tevens is in samenwerking met huishoudelijke hulp organisatie At Home First de pilot versie van een training gerealiseerd die het kunst en culturaanbod beter toegankelijk moet maken voor ouderen. Medewerkers van At Home First leerden (latente) culturele behoeften op te halen bij hun cliënten op leeftijd.

‘..De dansleraar vroeg: ‘laat eens zien waar je naar verlangt. Hij maakte daarbij de beweging van zijn baby wiegen. Mijn cliënt was eerst wat terughoudend. Toen kwam er gevoelige muziek en gaf zij zich over. Ze maakte de beweging hoe het zou zijn om naast haar man te liggen. Dat was heel mooi en emotioneel ..’

Medewerker huishoudelijke hulp van At Home First over een workshopmiddag waaraan zij met haar cliënt deelnam.

³⁵ <https://iph.nl/positieve-gezondheid/wat-is-het/>

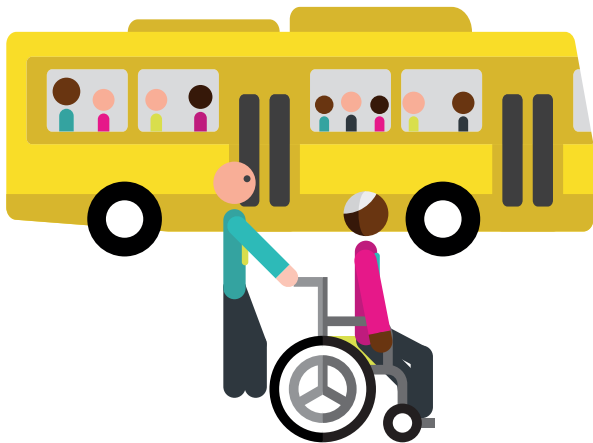
³⁶ <https://www.cultuurparticipatie.nl/magazine/emmen-wint-bng-bank-lang-leve-kunstprijis-2018/>

³⁷ https://www.lkca.nl/nieuwsoverzicht/~media/downloads/publicaties/2016/nooit_te_oud_voor_cultuur_def.pdf

4. MAATSCHAPPELIJKE OPGAVEN, VERANDERING EN ONTWIKKELING

Het volgende overzicht geeft een beeld van de samenwerking en kennisuitwisseling tussen het sociaal en cultureel domein sinds 2016 waar we mee voort kunnen.

- **2016** Symposium Kleurrijk Vergrijzen; Emmen als leeftijd vriendelijke gemeente voor alle generaties³⁸
- **2016** Start We the North³⁹; gezamenlijk cultureel programma voor Noord Nederland dat de maatschappelijke en economische impact van kunst en cultuur stimuleert en ontschotting tussen cultuur en andere domeinen



- **Emmen Age Friendly Cultural City 2017-2018**
 - Cultureel dagje uit voor kwetsbare senioren
 - Artist in Residence project rond levensverhalen van ouderen en kinderen in Zandpol
 - Dansproject voor Jong en oud op basis van gedeelde verhalen in Erica
 - WijSzijn; Pilotproject Ontmoetingsverhalen met publicatie, website en routes⁴⁰
 - Ontwikkelen training voor de huishoudelijke hulpen van At Home First

Vier van de vijf projecten betroffen een pilotversie. De intentie is om deze projecten door te ontwikkelen en te verduurzamen in meerjarige projecten die maatschappelijk doorwerken.

- **2017** Symposium Zin - tuigen⁴¹ over de relatie tussen cultuurdeelname door ouderen en positieve gezondheid. Onderwerpen: kunst en positieve gezondheid, kunst op recept, cultuurdeelname en het effect op de hersenen (Erik Scherder), Blue zones

- **April 2018** start voorliggende verkenning met deskresearch en gesprekken met inwoners en vertegenwoordigers van de dorpen en wijken, sociale en culturele organisaties, ondernemers en beleidsmedewerkers van de diverse domeinen gemeente Emmen

- Contact met Team Angelslo. Resultaat: De Kunstbeweging kan op twee niveaus bijdragen aan de leefbaarheidsvisie Angelslo; op locatie en beleidsmatig

- Eerste gezamenlijke gesprek door De Kunstbeweging met beleidsmedewerkers en programma-managers van het Sociaal domein en Cultuur van de gemeente Emmen. Het plan voor samenwerking in Angelslo wordt aangemoedigd als eerste voorbeeld van domeinoverstijgende samenwerking.

- Ontwikkelen en uitvoeren training voor de huishoudelijke hulpen van At Home First

- Voorbereiding van We the North proeftuin 'Cultuur in de frituur' voor financiële ondersteuning van vernieuwende cultuurparticipatie in de drie noordelijke provincies



³⁸ https://docs.google.com/document/d/1x3JgSrsroeFaj_3UWNV0yoOa5mfhahCrkAF-loAC2Jk/edit#

³⁹ <http://www.wethenorth.org/>

⁴⁰ <https://ontmoetingsverhalenenmen.nl/>

⁴¹ <https://www.hannn.eu/healthy-ageing-tour/nieuws/het-belang-van-cultuur-voor-senioren-symposium-zin-tuigen-in-atla>

5. CONCLUSIES

In Emmen is een begin gemaakt met domeinoverstijgende samenwerking met cultuur als inzet. Dit gebeurt (nog) met name op projectniveau rond ouderenparticipatie. De winst die te behalen valt met de inzet van cultuur bij maatschappelijke opgaven is nog relatief onbekend bij de beleidmakers. Hieronder geven we de conclusies die we op basis van dit onderzoek hebben getrokken. Aansluitend laten we in Hoofdstuk 6 zien hoe we meer domein overstijgende samenwerking en beleid kunnen realiseren.

- De creatieve kracht van cultuur als instrument voor (duurzame) maatschappelijke en economische ontwikkeling is nog relatief onbekend en is weinig toegepast in Emmen.
- Kunst en cultuur worden in Emmen (nog) vooral als activiteit gezien voor een aantrekkelijk vestigingsklimaat en nauwelijks als essentieel onderdeel bij de maatschappelijke opgaven waar we voor staan.
- Er is op beleidsniveau bij de gemeente (nog) geen domeinoverstijgende samenwerking met cultuur als partner (in Emmen deel uitmakend van het domein Economie).
- Er is op projectniveau wel overkoepelende samenwerking; in het kader van het programma Age Friendly Cultural Cities en het project Movements, voor jongeren met afstand tot de arbeidsmarkt. Sedna, Lampe Vitaal, Broekmann en De Kunstbeweging sloten hiervoor in 2015 een convenant. Bibliotheek Emmen biedt een programma op het gebied van laaggeletterdheid waarin wordt samengewerkt met sociale organisaties.
- Emmen heeft veel aandacht besteed aan cultuurparticipatie voor en door ouderen en is voornemens hierop voort te bouwen, zoals benoemd in de cultuurnota.
- Er is (nog) geen samenwerking tussen cultuur en WMO - hieraan lijkt vanuit het sociaal domein wel behoefte te bestaan.
- Op het gebied van sociale en economische opgaven is er voldoende aanleiding om cultuur als partner te betrekken en de expertise van dit vakgebied meer te benutten en te gelde te maken.

‘Meedoen aan cultuur geeft een toegevoegde waarde aan het leven en het welzijn van ouderen en draagt zo ook preventief bij aan lagere zorgkosten.

De samenwerking tussen cultuur, zorg en welzijn is nog niet vanzelfsprekend in Emmen.

Wat ons betreft wordt dat wel zo.’

**WETHOUDER KUNST EN CULTUUR
GEMEENTE EMMEN**

6. AANBEVELINGEN

6.1 ALGEMENE AANBEVELINGEN

Emmen kent voldoende maatschappelijke en economische uitdaging om op in te zetten met de nieuwe rol van cultuur. Tegelijkertijd is deze nieuwe rol er nog relatief onbekend. Dat vraagt om bereidheid tot inzet en ruimte voor innovatie bij alle betrokkenen. Vanuit haar kerntaak ondersteunt De Kunstbeweging samenwerking met culturele, sociale en economische partijen in Emmen, met de gemeente, andere overheden en inwoners. De gemeentelijke opdracht aan De Kunstbeweging vraagt om een kwalitatieve upgrade.

Actuele maatschappelijke opgaven in Emmen moeten uitgangspunt worden voor nieuwe samenwerking. De reeds opgebouwde kennis en expertise wordt daarin zoveel mogelijk benut. Het gaat om domeinoverstijgende samenwerking in projecten die zorgt voor uitwisseling van kennis, ervaring en maatschappelijke innovatie.

De projecten moeten voor de gemeente, organisaties en inwoners een voorbeeldfunctie vervullen. Zij moeten aantonen wat met cultuur bereikt kan worden en handvatten geven voor doorontwikkeling. Goede projecten zijn geen eendagsvliegers maar vinden een vervolg met initiatief van inwoners, met hulp van professionals of door specifieke gemeentelijke opdrachtverlening in het kader van vraag- en visieformulering.

De Kunstbeweging heeft als één van de gemeentelijke opdrachten de taak om leefbaarheid in wijken en dorpen te bevorderen. Dorpen en wijken zijn een uitstekende plek om met cultuurparticipatie, ontwikkeling van onderaf te stimuleren; vanuit behoeften en wensen van inwoners.

Hieronder volgt concrete aanbeveling voor drie innovatieve projecten met cultuur als inzet bij verschillende maatschappelijke opgaven in Emmen. De voorstellen voorzien in een voortrekkersrol, gaan uit van de bestaande opdracht aan De Kunstbeweging en zijn een verdieping van de kennis en ervaring die is opgebouwd.

Alle projecten hebben een paraplu functie; een overkoepelend thema waaraan deelprojecten kunnen worden gekoppeld. Dat zorgt voor een flexibele invulling. Twee projecten hebben als doel de leefbaarheid en sociale cohesie in dorp en wijk te bevorderen en bottom-up tot stand te komen. Het derde project moet een voorbeeldfunctie vervullen vanuit een economische opgave.

6.2 IMPLEMENTATIE

— Proeftuin 'Wijkgeluk'

De proeftuin 'Wijkgeluk' vindt plaats in Angelslo - de cultureel meest diverse wijk in Emmen. Angelslo is één van de drie wederopbouw wijken in Emmen waar samen met Ruimte/wonen en het sociaal domein aan een leefbaarheidsvisie wordt gewerkt. In deze proeftuin ontstaan activiteiten vanuit wensen en behoeften van inwoners zelf. Deze worden gerealiseerd in samenwerking met andere partijen. In dit project wordt de leefbaarheid vergroot en sociale cohesie bevorderd zonder vooropgezet plan. Er is contact met de buurtwerkers van Sedna waarmee we als eerste stap het geheim van een 'gelukkige straat' in de wijk gaan analyseren. Ambitie: domeinoverstijgende samenwerking op beleidsniveau in combinatie met een bottom-up aanpak op wijkniveau.



— Proeftuin Leeftijdsvriendelijk Emmen.

Ambitie: een beleidsagenda Leeftijdsvriendelijk Emmen realiseren in combinatie met deelprojecten in de dorpen en wijken. Emmen heeft de ideale uitgangssituatie om een voortrekkersrol te vervullen met vergrijzing als uitdaging (in 2030 is ruim 30% van de inwoners 65+). In 2017 en 2018 is de basis gelegd voor cultuurparticipatie voor en door ouderen. De ontwikkelde kennis en samenwerking is toe aan een volgende stap; overkoepelende samenwerking in de wijken en dorpen én op beleidsniveau. Ook hier gaat het om ontwikkeling van onderop. De leeftijdsvriendelijke omgeving voor alle leeftijden is het uitgangspunt. Op dit moment is er een initiatief vanuit het Rensenpark, een initiatief van inwoners uit Schoonebeek en een vraag vanuit Emmerhout in samenwerking met Sedna.

‘..Ik heb meegedaan aan het project Ontmoetingsverhalen in Schoonebeek. Daardoor heb ik nieuwe mensen leren kennen. Het heeft echt iets betekend voor de wijk. We gaan nu samen een verhalentafel organiseren voor jong en oud..’

Inwoner Schoonebeek 2019

— Cultuur en Economie

In de pijler Cultuur en Economie matchen we cultuurprofessionals en bedrijven om samen tot innovatieve ideeën te komen. Op de agenda staat samenwerking met Wildlands. Drie jaar geleden opende Wildlands in Emmen. De adventure zoo kon de verwachtingen niet waarmaken. Wildlands is inmiddels bezig met een koerswijziging.

De samenwerking met Wildlands heeft als doel nieuw draagvlak te genereren. Met De Kunstbeweging als netwerkpartner / adviseur kan Wildlands de relatie met de directe omgeving / de inwoners van Emmen versterken. Aanvullend dragen culturele activiteiten vanuit een sterk verbindend thema bij aan de profilering. De Kunstbeweging heeft een eerste contact gehad met de directie van Wildlands en een vervolgspraak gepland.

6.3 SUCCESBEPALENDE FACTOREN

- De beoogde ontwikkeling heeft een aanjager nodig die bruggen slaat, missionarisch doet en kennis en expertise overdraagt. Advisering en training van Zzp-ers organisaties en beleidsmakers over de aangetoonde toegevoegde waarde en toepassing van cultuur bij maatschappelijke opgaven. De Kunstbeweging wil deze rol op zich nemen vanuit de bestaande opdracht.
- Om impact te hebben op de langere termijn is ondersteuning door de gemeente nodig met meerjarig beleid en budget voor het aanjagen van de ontwikkeling.
- Bij alle betrokkenen is bereidheid tot inzet nodig en ruimte voor experiment om gewenste innovatie te bewerkstelligen.



